

# KINOLOG 12

PSI SO NAŠE NAVJEČJE BOGASTVO. | Glasilo Kinološke zveze Slovenije | www.kinoloska.si | December 2014 | Cena 3 eur



**PASMA**  
**Hovawart**  
Vsestransko nadarjena nemška pasma

**CACIB Vrtojba**  
Sveti Hubert  
Sejem LOV  
Zgodbe naših bralcev: Veterani  
Grooming kotiček



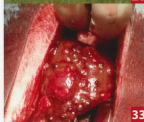
## V tej številki



05



26



33

- 3 Nagovor podpredsednikov KZS
- 4 Kinološki tu in tam
- 5 CACIB Šempeter in Vrtojba
- 8 Zmagovalci klasičnih disciplin 2014
- 12 Usposabljanje enote SIP
- 14 Zaključek tekmovanj RO
- 16 Sveti Hubert
- 18 Predstavljamo članice: LKD Celje
- 20 Obvestila Kinološke zveze Slovenije
- 26 Pasma: hovawart**
- 33 Tumorji na jetrih
- 34 Kje so psi dobrodošli
- 35 Sejem lov
- 37 Mladi kinolog
- 39 Psi veterani
- 41 Katja Skulj: Reševalni psi 9. Del
- 43 Neja Trbižan: Mladiči spoznava...
- 46 Grooming kotiček: Krajšanje kreppljev
- 48 Mladički: Spanje, igra in sobna čistoča
- 49 Naš in vaš blogger Ali: Srečno novo leto
- 50 Komisija JH
- 51 Nagradni kviz**

Napovednik **januar**

## PASMA Cane Corso

**NE ZAMUDITE**

**Nova rubrika Neje Trbižan  
Božična agility tekma v Postojni  
Kaj je izvohal naš blogger Ali?**

## KINOLOG

Uradno glasilo  
Kinološke zveze Slovenije

ISSN 0350-4085

Izdaja Kinološka zveza Slovenije  
Tiskano v 1500 izvodih.  
Cena 3,00 EUR.

Uredništvo revije Kinolog

**Kinolog**  
Zapogee 3d  
1217 Vodice pri Ljubljani  
E-pošta [glasilo.kinolog@kinoloska.si](mailto:glasilo.kinolog@kinoloska.si)  
Telefon **01/234 09 58**  
Faks **01/234 09 60**

Odgovorna urednica **Katja Dermol**  
Uredniški odbor  
**Katja Dermol, Martina Kavčič, Snežka Kuralt,**  
**Živa Munih**

Zunanji sodelavci  
**Željka Fon-Zidar, Tanja Bizilj, Majdi Kosi,**  
**Neja Trbižan, Katja Skulj, Emir Mujagić,**  
**dr.vet.med., Vice Zaninovič, dr.vet.med.,**

Naročnine  
**Živa Munih**, telefon **01/234 09 58**  
Oglasno trženje **01/234 09 58**  
Transakcijski račun SI56 0201 0001 5148 456  
Revija izhaja mesečno. Letna naročnina s  
popustom je 29 evrov, za tujino + poštni stroški.  
Davek na dodano vrednost je vračunan v ceno.

Priprava za tisk in oblikovanje, ilustracije  
**Khoisan, Celovite vizualne rešitve,**  
**Snežana Kuralt**  
Tisk revije  
**Tiskarna knjigovoznica Radovljica d.o.o.**

Distribucija Pošta Slovenije.  
Vse pravice pridržane. Ponatis celote ali  
posameznih delov je dovoljen le s pisnim  
privoljenjem izdajatelja.

Avtorica fotografije na naslovnici  
**Tea Pavišič**

# Hovawart

## Standard v kratkem

### Pasma spada v FCI 2. skupino

**Splošni izgled:** močan, srednje velik, nekoliko daljši, dolgodlak delovni pes. Razlika med spoloma je očita, še posebno po obliki glave in zgradbi telesa.

#### Plečna višina:

Samec: 63-70 cm, samica: 58-65 cm.

**Značilje:** vsestransko uporaben delovni pes. Prijazen in stabilen, dobro obvladuje stresne situacije. Srednje temperamenten, samozavesten, zaščitniški in vdan svoji družini. Črnen kot izreden družabnik, čuvaj, zaradi odličnega nosu tudi sledar in reševalni pes.

**Oči:** valjne, niti izbuljene niti udrite. Temno do srednje temno rjave barve. Veke so tesno priležene.

**Gobec:** močan, s tesno priležnimi ustnami.

**Ugriz:** zobovje popolno, ugriz močan, skrajst, dovoljen tudi kleščast.

**Količa:** Koža je povsod tesno priležna. Pigmentacija ima moder odtenek pri črnih z zlato rumenimi oznakami in črno odlakanih, pri zlatonemno odlakanih pa je pretežno rožnata. Dlaka je močna, dolga, gosta, rahlo valovita, tesno priležna, z zelo malo pošilanke. Daljša je na prsih, po trebuhu, na zadnji strani prednjih nog, zadnji strani stegem in na repu. Po glavi in po sprednji strani prednjih in zadnjih okončin je kratka.

**Šape:** okrogle, močne in čvrste. Proti dobru obokani in tesno skupaj. Kremplji so črno pigmentirani pri črnih z zlato rumenimi oznakami in črno odlakanih. Pri zlato rumenih je pigmentacija manj intenzivna.

**Rep:** kolast, sega preko pet, vendar ne do tal. Glede na razpoloženje psa je lahko nošen visoko dvignjen in zavil čez hrbet ali spuščen.

**Zadnje okončine:** močne, ravne, dobro okotene, mišičaste.

#### GIBANJE

Gibanje je paralelno, gledano z vseh strani, z izdatnim in močnim odzivom.

**Hibe:** odstopanja od predpisanih zahtev standarda se štejejo za hibe. Vpliv na oceno naj bo v razmerju z izrazitostjo hibe in njihovim vplivom na zdravje in odpornost psa, ter na zmoglost opravljanja običajnega dela.

#### GLAVA

Glava je v lobanjskem delu široka, z zaobljenim čelom. Nosni gredelj je raven in paralelen glede na lobanjski del glave. Gobec in lobanjski del sta približno enako dolga. Koda je po glavi tesno priležna.

**Stop:** jasno izražen

**Smetek:** črn pri črnih z zlato rumenimi oznakami in črno obarvanih psih; pri zlato rumenih je črn, vsledni nos (začasna posvetitev pigmenta) ne predtavlja hibe.

**Uhlji:** ohlapno viseči, nastavljivi visoko ob strani glave in dajejo vris visle glave. V dožnjo segajo do kotičkov ustni. Konice so rahlo zaobljene. Notranji rob se prilaga glavi približno v sredini med zatilnico in očmi. Ko je pes spročen jih drži ohlapno spuščene, kadar je pozoren pa jih nosi rahlo naprej.

**Wat:** močan, srednje dolžine, s tesno priležno kodo.

**Prvi kot:** širok, globok in močan.

#### TRUP

Trup je močan in srednje dolžine. Hrbtne linija je ravna in čvrsta. Ledja so močna in nekoliko daljša od križca. Križec je srednje dolg in rahlo padajoč.

**Prednje okončine:** močne, ravne, dobro okotene. Komolci tesno prileženi.

**BARVA:** obstajajo 3 barvne različice: črna z zlato rumenimi oznakami, črna in zlato rumena.

**Črna z zlato rumenimi oznakami:** Barva je črna in bleščeca, oznake so srednje zlato rumene barve. Na glavi se oznake prične pod nosnim gredcem in se nadaljujejo okrog kotičkov ustnih do glia. Nad očmi sta oznaki v obliki jasno trazenih zlato rumenih pik. Na prsih sta dve simetrični oznaki, ki sta lahko povezani. Na prednjih okončinah se zlato rumena barva širi od prstov do približno zapetista in se izgublja na zadnji strani nog približno do kolomca. Na zadnjih okončinah pa so oznake pod peto kot širok trak, gledano od strani, nad peto pa kot opek rob od pete po robu cele noge do trebuha, gledano od strani. Zlato rumena barva je tudi pod kovrerom repa. Vse oznake so jasno omejene. Posamezni manjši beli deli po prsih, posamezna bela dlaka na nogah in na konici repa ne predstavljajo hibe. Črna pigmentacija na vekah, ustnih in blaznicah na nogah.

**Črna:** Količa je črn in bleščec. Posamezni manjši beli deli po prsih, posamezna bela dlaka na nogah in na konici repa so dovoljeni. Črna pigmentacija na vekah, ustnih in blaznicah na nogah.

**Zlato rumena:** Količa je srednje rumeno zlat, svetleč, najtemnejši na zgornjem delu telesa in svetli proti nogam in trebuhu. Posamezne manjše bele lise po prsih, posamezne bele dlake na nogah in na konici repa so dovoljeni. Črna pigmentacija na vekah, ustnih in blaznicah na nogah.

**Informacije:** Slovenski klub za velike pasme in molose



## Vsestransko nadarjena nemška pasma

Izgovorimo povsem preprosto in različno: hovawart. In pod tem imenom si lahko predstavljamo velikega, kosmatega psa, ki gromko zalaja, vedno ko nekdo pride k hiši. Ne glede na to kdo bo stal pred vrati, boste vedno vedeli, da se tam nekaj dogaja. Vaš hovawart bo to glasno naznanil in potem počakal, da vi, njegovi vodja, odločite kako naprej. Če je prišel že bil pri vas ali če ga pozna, ga bo vihravo in nadvse navdušeno pozdravil.

Pasma spada v FCI 2. skupino, med t.i. delovne oz. službene pse. Njegov zunanji opis najbolje določa standard, ki pravi: »Hovawart je zelo stara nemška delovna pasma, katere ime izhaja iz srednjeveške nemščine: »hova« pomeni dvorišče in »wart« čuvaj. Od leta 1922 so začeli pasmo sistematično vzrejati z odbiranjem tipsko podobnih psov, ki jih je bilo še mogoče najti na kmetijah. Vanje so v začetku križali tudi pse drugih pasem, kot so nemški ovčar, novofundlandec, leonberžan in še nekatere druge. S strogimi selektivnimi ukrepi so ponovno dosegli prvotni tip delovno uporabnega psa.«

## Srednjeveški dvoriščni čuvaj

Veliki kosmatinci, ki so že v srednjem veku brezbrizno poležavali v bližini prebivališč svojih skromnih lastnikov

in jih glasno branili pred vsiljivci, so že od nekdaj imeli veliko privrženec med preprostim ljudstvom. Bili so izredno uporabni in nezahtevni pri prehrani. Kot taki so v začetku prejšnjega stoletja postali izziv Bertramu Königu, in kasneje njegovemu sinu, Kurtu Friderichu Königu, ki je odločilno vplival na razvoj pasme, ki jo danes imenujemo hovawart.

Pasma še ni dopolnila 100 let in njeni zametki so povezani s politično obarvano »vsenemško« ideologijo začetka prejšnjega stoletja. Želeli so razviti uporabnega, popolnoma nemškega psa, ki naj bi bil obenem drugačen od prepoznavnega nemškega ovčarja.

Vendar kaj je bil razlog, da je Bertram König pričel obujati tega starega dvoriščnega čuvaja? Ob prebiranju literature lahko zasledimo podatek, ki pojasnjuje vzgib takrat še mladega Königa starejšega, ki je kot otrok doživel nekaj, kar ga je zaznamovalo za vse življenje. Dalo mu je navdih, ki mu je kasneje, kot izjemno navdušen in zagnan raziskovalec razvoja oz. domestifikacije psov, zoolog in genetik, preprosto moral slediti.

Kot otrok je Bertram rad zahajal na bližnje kopališče, kjer so imeli velikega dolgodlakega psa povešenih uhljev. Ob rednih obiskih sta s psom postala nerazdružljiva prijatelja. In vendar se je navihani Bertram nekega večera odločil prelezati ograjo zapr-

tega kopališča. Kljub glasnemu laježu kosmatega znanca je skočil v vodo in zaplaval. Ko je prišel iz vode, ga je pričakalo presenečenje. Pes ga je zgrabil za nadlaket, zvelkel na suho in gromko lajal nad njim! Ni mu pustil, da bi se premaknil z mesta, dokler ni prišel gospodar - kopališki mojster. Ta doživljal mu je pustil v spominu tako močan pečat, da je kot odrasel trdno verjel v preudarne pse, ki so sposobni prepoznati nevarno situacijo in po potrebi ukrepati.

Mnogi lastniki hovawartov bodo zagotovo pritrdili, da to pasemsko lastnost opazimo še danes! Morda ne pri vseh, vendar ta preudarnost je značilna za naše hovawarte. Sposobni so prepoznati nevarno okoliščino in po potrebi ukrepati, če seveda njihovega gospodarja ni v bližini, da bi jim pokazal kaj in kako. Kot pravi čuvaj so zelo navezani na svoj teritorij in se ne nagibajo k potepanju.

## Začetek vzreje s strogo selekcijo

König mlajši, ki je nadaljeval očetovo delo, je precej skrivnostno vodil vzrejne knjige in pazil, da ni nikoli povsem vsega razpazil. Že od samega začetka je vršil strogo selekcijo pri odbiranju vzrejnih živali. V poštev so prišli le preudarni psi, močnega zobovja (ena tipičnih lastnosti današnjih hovawartov so krepki močni zobje) in



ne preveč dolgega gobca. Imeli naj bi dolgo dlako s čim manj podlanke, krepke kosti, viseča uhlja in ob vzburjenju naj bi rep dvignili visoko nad hrbtno linijo.

König je vseskozi izvajal tudi značajske teste, na osnovi rezultatov pa strogo selekcijo. Bil je goreč in vztrajen zagovornik ideje, da ima njegov hovawart dobro izražen nagon po čuvanju. Za pridobitev želenega tipa je odbiral le tiste, ki so svojega nemočnega lastnika (ki je speče ležal na tleh) ubranili pred dotikom tučca. To so bili psi, ki jih je pred 100 leti našel na odročnih kmetijah Haarza in Odelwalda in niso bili šolanji.

### Vsestranski učenci

Hovawarti so zagotovo vsestransko nadarjeni. Če samo pogledamo fizionomijo njihovega gobca in smrčka sledi logična ugotovitev, da so lahko odlični sledarji. In vendar jih v športni kinologiji težko najdemo. So odlični spremljevalci in ob pravilni socializaciji prijetni družabniki. Odlično se obnesejo v agilnosti, Rally Obediencu in sami poslušnosti. Vendar je nagon po plenu pri pasmi le srednje izražen in le ob premišljenih paritvenih kombinacijah in s primernim šolanjem lahko dosežemo rezultate tudi v klasični smeri IPO.

Slovenski vodniki hovawartov se lahko pohvalijo s kar nekaj osvojenimi medaljami (celo zmagami) na državnih in regijskih tekmovanjih šolanjih psov in v letu 2010 je posebni hovawartki uspelo nanizati 3 regijske zmage po programu BBH, osvojiti naziv najboljši poslušnosti na tekmi in znameniti Vomar pokal.

Kljub vsem svojim talentom so ti psi manj zastopani na tekmovanjih, kot bi si morda želeli. V povprečju večkrat sodelujejo in uspešno zastopajo slovenske barve na odmevnih paseskih razstavah v tujini, predvsem specialnih in klubskih razstavah za pasmo. Beležimo laskave nazive klubskih prvakov in celo svetovno prvakinjo iz Salzburga 2012 imamo! In za nameček je še »naše gore list«.

### Izredno pomembni preizkusi značaja

Če primerjamo značajske preizkuse iz začetkov nastanka pasme in danes, so se ti seveda bistveno spremenili. Vendar v domovini pasme - Nemčiji, zelo dosledno sledijo načelu, da pasma spada med delovno uporabne pse. Značajski test za odrasle pse/psice vsebuje elemente preverjanja plenskega nagona v različnih situa-

Foto Tea Vardjan Rožič



Foto arhiv Lea Stebe



Foto Tea Pavšič



cijah: z vodnikom in poznanim predmetom ter s tujo osebo in tujim predmetom ter z markerjem in »klobaso iz jute«. Vsak pes/psica, ki se pri igri s tujo osebo in markerjem ne odziva, ne more pridobiti vzrejnega dovoljenja, ne glede na telesne odlike in brezhibno zdravje. Matični klub se namreč

zelo dobro zaveda, da so naravne zasnove naših psov v osnovi dedne.

Poleg preverjanja plenskega nagona ugotavljajo ali je pes sposoben prepoznati različne okoliščine in se na njih odzvati, in ali je streloplah. Na koncu takega preverjanja, ki traja v

povprečju 35 minut, od posameznega hovawarta pričakujejo, da se bo izdatno in sproščeno poigral s svojim vodnikom. Tako pridobljena spoznanja o posameznem vzrejnem samcu/samicah so temeljno vodilo pri načrtovanju paritvenih kombinacij, poleg ostalih kriterijev, kot so to zunanost, zdravje, sorodstvo in kompatibilna obarvanost partnerjev.

## Zdrava pasma

Hovawarti danes nimajo pasemsko pogojenih bolezni. Največjo težavo pasme je sredi prejšnjega stoletja predstavljala kolčna displazija. Vendar so pregovorno dosledni in natančni Nemci v 70tih letih pričeli izvajati strogo selekcijo v tej točki. Dolgoročni cilj je bil pariti pse in psice brez kolčne displazije. V matičnem klubu se vzreditelji in lastniki držijo načela, da je potrebno vsakemu hovawartu oceniti kolke in klubu predložiti rezultat, ne glede na to ali ima lastnik vzrediljske ambicije ali ne. Le tako lahko vzrejni referenti, ki usmerjajo vzrejno politiko, pridobijo podatke o stanju v pasmi. V vzrejnih knjigah so vedno objavljene vsi izvidi za celotno populacijo prejšnjega leta. Ti ostri in dosledni ukrepi so omogočili, da hovawarti danes boleznijo kolčne displazije praktično ne poznajo. Slednje je zapisano tudi v standardu pasme z jasno navedbo, da naj se vsi klubi, kjer se vodi vzreja, natančno držijo tega pravila in parijo samo pse/psice z izvidom A1 in A2, torej »HD frek«.

V večini evropskih klubov danes poleg slikanja kolkov zahtevajo pregled oči. Lastniki praviloma samoiniciativno opravijo tudi ultrazvok srca, še raje pa se potrudijo in s svojim hovawartom opravijo test vzdržljivosti (t.i. AD-Audauerprüfung).

Nevarno akutno stanje, kot je zasuk želodca, je nevarno vsem velikim pasmam, tudi hovawartom. Pomemben poudarek pa nemški vzreditelji dajejo rodnosti in plodnosti. Za bodoči vzrejni potencial odbirajo perspektivne mladiče iz številčno povprečnih ali nadpovprečnih legel. Povprečno leglo predstavlja 8 mladičev, medtem ko lahko hovawartke brez težav skotijo tudi 12-13 mladičev. Umetne paritve niso zaželeno in se jih v praksi tudi ne izvaja. Psice, ki imajo ob prvi kotitvski prvi rez običajno ne parijo (v Nemčiji) več.

## Nega svilnate dlake

Sicer dolga dlaka je precej enostavna za vzdrževanje in praktično nima vonja. Krtačenje opravimo redno, dvakrat na teden, in tako odstranimo



Foto Tia Pawšić

odmrlo dlako. Ob tem smo pozorni na predele, kjer se dlaka lahko zvozlja in sprime: za uhlji, pod pazduhami in na hlačnicah ter med zadnjimi nogami. Opažamo, da je dlaka daljša in zahtevnejša za nego pri steriliziranih oz. kastriranih psih in psih. Zato je pri njih potrebno biti mnogo bolj dosleden in natančen.

Svilnata dlaka je zagotovilo, da se bo še tako umazan kožuh očedil, ko se bo posušil: blato bo odpadlo kot prah in pesek. Edino v primerih, ko se naš ljubljenec odlišavi z nam neprijetno vonjavo, bomo zelo verjetno primorani uporabiti šampon in vodo. A praviloma imajo hovawarti radi čistočo, in če imajo možnost so brez težav pravi »sofa-warti«.

Sicer pa so ljubitelji vode in radi plavajo. Hovawarti so celo pravi skakalci v vodo, če jih znamo že v začetku primerno navaditi nanjo. Za svojo igračko ali za svojim lastnikom bodo brez pomišljanja zaplavali. Pozimi vsekakor uživajo v snegu, ki pa jim kljub vsemu povzroča manjše težave, saj se sipek sneg na njihovih zastavkah in hlačnicah sprime v velike kepe, ki po daljšem sprehodu težko visijo s kožuha in v takem primeru tudi motijo psa. Ker so šape bogato odlakane, se sneg sprime v kepe tudi med prsti. To jih vsekakor moti pri gibanju in venomer si jih skušajo z zobmi odstraniti. V takih primerih jim učinkovito pomagamo, tako da dlako, ki sega preko blazinic, preprosto pristrižemo, sprehode pa prilagodimo vremenu in naredimoraje več krajših.

## Socializacija in vzgoja čuvaja

Dobra značajska kombinacija pri sami paritvi bo bodočim lastnikom veliko pomenila. Ne, hovawart ni najbolj enostavna pasma in začetnikom jo priporočamo le, če bodo vzgojo psa ob pomoči vzreditelja vzeli resno. Po preprostem principu »nisimo vsi za vse« je potrebno zelo odkrito opozoriti, da socializacija in vzgoja, ki ju mora opraviti novi lastnik, nista povsem enostavni. Mladič namreč hitro zraste in pasemsko značilno je, da v svoji navihani igrivosti dnevno spravlja svoje ga lastnika ob potrpežljivost in zama njegovo nepotrebno doslednost. Pol leta star mladič je dosegel že 85% svoje končne telesne višine, zavedati se pričinja svoje pojave in hkrati stopa v puberteto. Poslušnost mladega hovawarta povsem odpove, senzibilnost pred spolno dozorelostjo pa je pri njih zelo velika. Vsako še tako nedolžno slabo izkušnjo si izredno zapomnijo, in če lastnik ni dovolj izkušen, da bi to opazi in pravilno ukrepal, sledijo težave. Mladi hovawart bo enkrat samkrat ugotovil, da ste ga klicali, pa mu ni bilo potrebno priti, ker je pač vohal nekaj zanimivega. Naslednjič bo že skušal pridobiti na svojem položaju in poizkusil vas bo prepričati, da bi bilo bolje, če bi vi sledili njemu. In neizkušen lastnik se hitro znajde v začaranem krogu. Če se ob tem na sprehodu primeri še srečanje z neprijaznim psom, potem je zgodba o dobrem sožitju in socialno strpnem hovawartu in njegovem neizkušenem lastniku lahko zapečatena.

Standard navaja, da je hovawart dobrodušen do ljudi, radoveden in igriv, z dobro razvitim vonjem in obrambnim nagonom. Slednjega ne razumejemo povsem vsi, ki se za hovawarta tudi navdušeno odločijo. Njihova pojava jih prevzame in največkrat ne vedo, da bo iz mladiča, ki bevksa vsakič, ko neznana oseba pride k hiši, že povsem prehitro »govoril« premočno izražen obrambni nagon. V svoji neizkušenosti situacijo mnogokrat nevede potencirajo in so celo ponosni, ko njihov mladiček tako pogumno čuva. Vendar ima mladiček zgolj konflikt pred neznanim in bi takšno obnašanje lastniku moralo biti predvsem opozorilo, da bo moral psička vztrajno prepričati, da vse kar še ne pozna, pač ni potrebno nalajati. Obrambni nagon naj bi se praviloma pričel prebujati šele po obdobju pubertete. Za mladiče je namreč tipično, da so radovedni in izjemno veseli vsega in vsakogar. Torej še enkrat lahko opozorimo, da ima popolni začetnik s pasmo lahko težave, ni pa nujno.

## Doslednost in vztrajnost

Ko pride hovawart v nov dom, družini spremeni način življenja. V prvih tednih moramo mladičku nuditi različne pozitivne izkušnje, vsak dan domiselno nove in nove. Hovawartu namreč v genih neizbrisno piše, da je nezapljiv do vsega kar ne pozna. Drugače ne bi bil čuvaj! In vse kar spozna in kar mu je znano, sprejema brez težav. V obdobju odrasčanja je vsekakor najpomembnejša vez z vzredi-

teljem in lastniki mladičkov bližnjih sorodnikov.

Ni primerno, da neizkušen lastnik svojemu mlademu psu dovoli, da vedno znova naskakuje druge pse... Vendar mnogi lastniki hovawartov to tolerirajo. Ne zavedajo se, da ravno slednje že v zgodnji mladosti »potrjuje« nadobudnega hovawarta, da izraža nespoštovanje in zanemarja vljudnostne rituale pri spoznavanju psov. Tak hovawart bo zagotovo slej ko prej postal nestrpen do drugih psov. Hovawart je namreč pes, ki skuša biti v tropu čim višje. In če prebiva v okolju (družini), ki na to ni pozorna, ker morda s tem nima izkušenj, bo zagotovo kaj kmalu postal »šef«. Neusmiljeno bo določal kam se bo šlo na sprehod, kako dolgo bo kaj ovohaval in kdaj bo ubogal in kdaj ne. Vseprotno pa, kadar bo lastnik znal svojega hovawarta zvabiti v igro in ga pravilno motivirati, mu bo pravičen in ljubeč gospodar, takrat bo slednji najsrečnejši pes. Pravzaprav ne potrebuje veliko, je zelo prilagodljiv in tudi če so dnevi, ko ni časa za dolge sprehode, bo v hiši mirno čakal na tiste trenutke, ko bo nekdo imel čas samo zanj.

### Povezati moremo pravega mladiča s pravim lastnikom

Izbira lastnika za posameznega mladiča je zahtevna in odgovorna naloga. To ne sme biti nekdo, ki bo zanj imel premalo časa, ki ima morda resnično premalo izkušenj ali se ne zaveda, da je skrb za tako velika psa obveza. Če pa si bodoči lastnik tehtno izbere pasmo, ker resnično čuti, da mu ta ustreza, potem je enako pomembno, da najde vzreditelja, za katerega meni, da mu lahko zaupa. Se z njim osebno spozna in spozna bodočo mamico svojega mladiča. Spremlja lahko razvoj v leglu in aktivnosti, leglo večkrat obišče in skuša svoj življenjski stil vzreditelju čim bolj predstaviti. Izbira mladiča je nato skupna, argumentirana odločitev. V leglu so mladiči med seboj značajske različni in niso vedno vsi primerni za vsakogar. Skrben vzreditelj ne bo dovolil, da bi kupci kar sami odbirali in prebirali v leglu na podlagi vtisov s kratkih obiskov. Mladič se razvija, spreminja in le če vzreditelj dovolj dobro pozna paritveno kombinacijo in njena pričakovanja, razvoj mladičev v leglu ter želje in zmožnosti bodočih lastnikov, lahko optimalno poveže oba, tako da bosta za vse življenje odlični tim. Seveda ob zavedanju, da bo morda kdaj potrebno pomagati, svetovati ali kakorkoli sodelovati. Nakup hovawarta je zagotovo najbolj uspešen takrat,

ko se lastnik in vzreditelj razumeta, med sabo sodelujeta in se vzajemno podpirata. Njun pozitiven in reden odnos je hovawartu v velik prid.

### Vzreja pri nas

Vzreditelji v Sloveniji v zavidljivo visoki meri sledimo navodilom in praksam matične države. Od vsega začetka so bili parjeni le psi in pisce s kolčnim izvidom A/A. Pa čeprav nam je naš dosežani klub za pasmo dopuščal tudi paritve z oceno kolkov C. Samoinicativno smo, še kot Sekcija za hovawarte znotraj SKVPM, podali predlog, da se omeji samcem število uspešnih skokov znotraj Slovenije na 3. To pravilo velja že skoraj 10 let. Pogoj za pristop na vzrejni pregled je opravljen BbH izpit. Udeležujemo se značajske testov za pasmo v sosednji Avstriji, ki nam je bližja od Nemčije in izvaja popolnoma identič-

ne prezkuse. Na njih sodijo izključno specialisti nemškega matičnega kluba. Le tako lahko svoje pisce in pse primerjamo s psi iz matične države. Glede na majhno število legel se zelo dobro zavedamo, da je naša prednost lahko le v kvaliteti. In zato smo se lani vsi vzreditelji združili in organizirali v klub – Hovawart klub Slovenije, ki trka na vrata naše Kinološke zveze. Priznanje za trud in dobro delo naših vzrediteljev, ki imajo vsi registrirane pisme, je tudi dejstvo, da tuji vzreditelji za paritve iščejo slovenske vzrejne samce.

Tako organizirani vzreditelji okoli sebe združujemo mnogoštevilno članstvo: lastnike mladičev iz naših psarn, kakor tudi lastnike uvoženih psov in psic. Vsi pa se zavedamo, da le če znanje delimo in prenašamo naprej, lahko pozitivno delujemo v dobrobit pasme, ki jo imamo tako zelo radi.



Foto Dušica Bučar



Foto Dušica Bučar